



CORAZ
LEPSZY

TARGÓWEK

DZIĘKI TWOIM OPINIOM

JAKIE MIEJSCE SPOTKAŃ
PRZY KOŁOWEJ 18?

RAPORT Z KONSULTACJI SPOŁECZNYCH
5 listopada 2021



CORAZ
LEPSZY

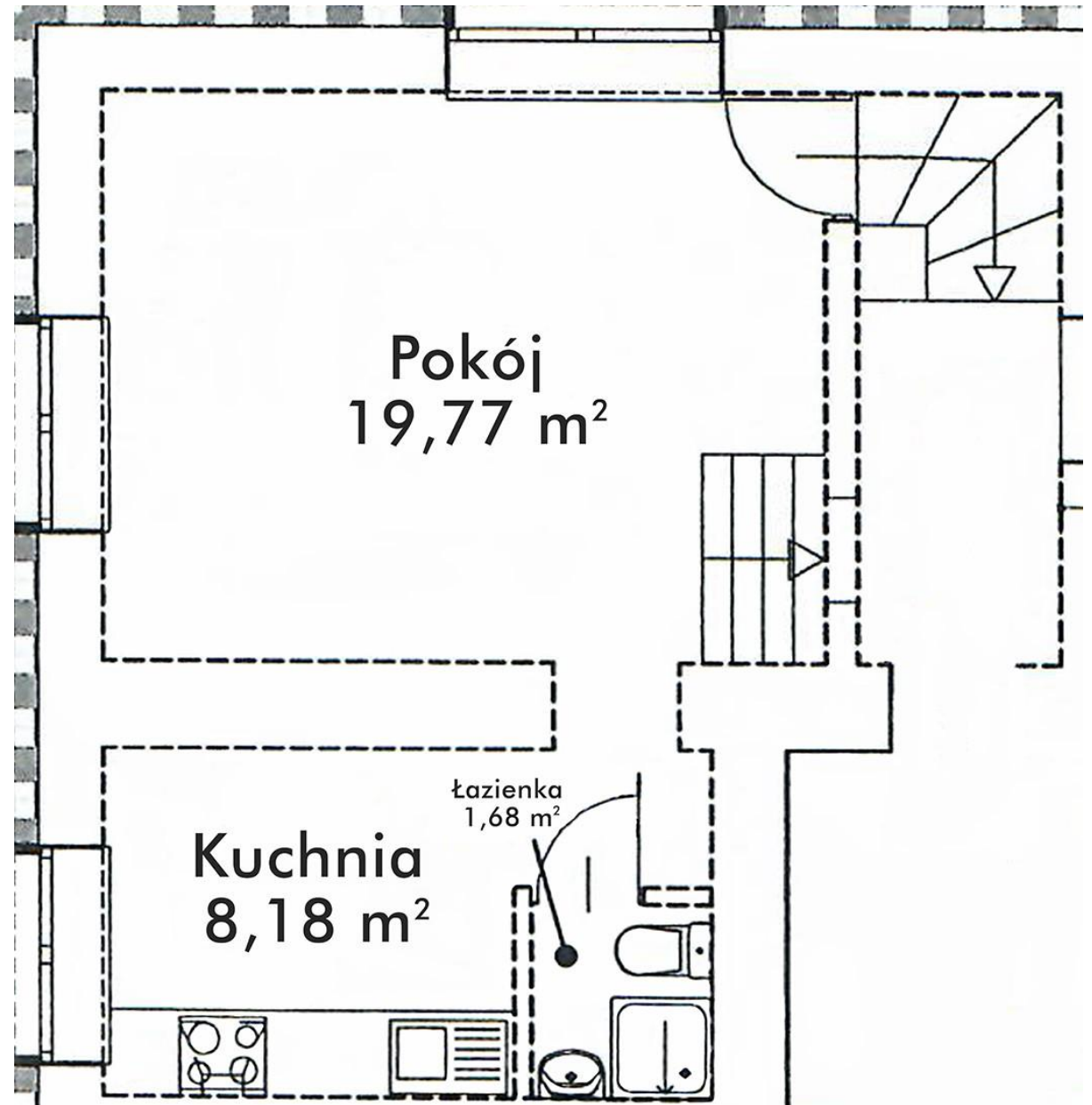
TARGÓWEK

DZIĘKI TWOIM OPINIOM

O CO PYTALIŚMY?

O CO PYTALIŚMY?

Przedmiotem konsultacji było Miejsce Aktywności Lokalnej, które Arthouse Kołowa chce założyć na Targówku Mieszkaniowym. Nowe miejsce spotkań będzie funkcjonować w budynku znajdującym się przy ul. Kołowej 18. Lokal ma powierzchnię ok. 40 m² i składa się obecnie z dużego pokoju, kuchni, łazienki, antresoli i korytarza wejściowego. Mieszkańcy będą mogli się tam spotykać, spędzać wolny czas oraz organizować wydarzenia sąsiedzkie. Częścią nowego miejsca spotkań będzie też plac i zieleniec znajdujący się przed budynkiem. One również zostaną zmodernizowane zgodnie z potrzebami mieszkańców. Nowe miejsce będzie otwarte na różnorodne grupy – od młodzieży, przez rodziny z dziećmi, po seniorów i seniorki.



Plan pomieszczenia, w którym powstanie Miejsce Aktywności Lokalnej na Kołowej 18

O CO PYTALIŚMY?

Arthouse Kołowa rozpoczął swoją działalność na Targówku Mieszkaniowym w 2021 roku. Na początku rozmowy tłumaczyliśmy mieszkańcom czym jest to miejsce i gdzie się znajduje. Dopiero po tym wprowadzeniu przechodziliśmy do zadawania pytań.

Podczas rozmów z mieszkańcami pytaliśmy ich o następujące rzeczy:

- Co sprawiłoby, że chcieliby przyjść do MAL-u i spędzić tam trochę czasu?
- Do jakich działań chcieliby wykorzystać przestrzeń MAL-u?
- Jakie powinno być wyposażenie MAL-u, żeby byli w stanie realizować w nim swoje potrzeby?
- Jaki charakter/klimat powinna mieć przestrzeń MAL-u?
- Jakie funkcje powinien pełnić plac i zieleniec znajdujący się przed MAL-em?
- Jak promować nowe miejsce, żeby jak najwięcej mieszkańców osiedla się o nim dowiedziało?
- W jakie dni/w jakich godzinach MAL powinien być otwarty?
- Czy znają mieszkańców/grupy nieformalne/lokalne organizacje, które byłyby zainteresowane, żeby zacząć działać w MAL-u?

JAK PYTALIŚMY?

Konsultacje społeczne odbywały się między 3 a 24 września 2021 roku. Arthouse Kołowa działa od niedawna i nie jest jeszcze bardzo rozpoznawalny wśród osób z Targówka Mieszkaniowego. Dlatego podczas konsultacji w jak największym stopniu staraliśmy się wyjść do mieszkańców. Zorganizowaliśmy cztery mobilne punkty konsultacyjne, podczas których poruszaliśmy się z wózkiem konsultacyjnym po terenie całego osiedla. Staraliśmy się odwiedzać te miejsca, gdzie można spotkać dużą liczbę mieszkańców - Park Wiecha, Bazar przy Trockiej, okolice Metra Trocka oraz okolice Metra Targówek Mieszkaniowy. Napotkane osoby zachęcaliśmy do wypowiedzenia się na temat powstającego miejsca sąsiedzkiego.

Ich wypowiedzi zapisywaliśmy na post-itach i przyczepialiśmy na wózku, żeby inni mieszkańcy mogli zapoznać się z różnymi pomysłami. Dodatkowo zorganizowaliśmy stacjonarny punkt konsultacyjny podczas wydarzenia odbywającego się na terenie Arthouse Kołowa – Garażówki Sąsiedzkiej. Do zbierania pomysłów mieszkańców znów posłużył nam wózek konsultacyjny. Na terenie Arthouse Kołowa odbył się też warsztat dla mieszkańców. Podczas jego trwania uczestnicy mogli zwiedzić pomieszczenie, w którym powstanie MAL i podzielić się swoimi pomysłami na jego funkcjonowanie. Mieszkańcy, którym nie udało się wziąć udziału w żadnym z sześciu zaproponowanych przez nas spotkań, mogli wysłać swoje uwagi mailem.

CORAZ
LEPSZY

TARGÓWEK

DZIĘKI TWOIM OPINIOM

KALENDARIUM

KALENDARIUM

- start konsultacji społecznych // 3 września 2021
- mobilny punkt konsultacyjny // 6 września, godz. 11:00 – 13:00 – Bazar na Trockiej
- mobilny punkt konsultacyjny // 11 września, godz. 15:00 - 17:00 – okolice Metra Targówek

Mieszkaniowy

- stacjonarny punkt konsultacyjny // 12 września, godz. 13:00 – 16:00 – Garażówka Sąsiedzka na Kołowej

KALENDARIUM

- mobilny punkt konsultacyjny // 13 września, godz. 17:00 - 19:00 – Park Wiecha
- warsztat dla mieszkańców // 15 września, godz. 18:00 – 20:00 – Arthouse Kołowa
- mobilny punkt konsultacyjny // 17 września, godz. 17:00 - 19:00 – okolice Metra Trocka
- przesyłanie pomysłów mailem // od 3 września do 24 września
- zakończenie konsultacji społecznych // 24 września 2021



Mobilny punkt konsultacyjny na Bazarze przy Trockiej (6 września 2021) – fot. Agata Nowakowska



Punkt konsultacyjny podczas Garażówki Sąsiedzkiej (12 września 2021) – fot. Dominika Pruszczyńska

CORAZ
LEPSZY

TARGÓWEK

DZIĘKI TWOIM OPINIOM

CO USŁYSZELIŚMY?

UCZESTNICY

Podczas mobilnych punktów konsultacyjnych rozmawialiśmy z ok. 192 mieszkańcami Targówka Mieszkaniowego. Podczas Garażówki Sąsiedzkiej swoimi uwagami podzieliło się z nami ok. 38 osób. W warsztacie wzięło udział 9 osób. Jedna osoba przesała nam uwagi drogą mailową. Łącznie w konsultacjach wzięło udział ok. 240 osób. Udało nam się dotrzeć do osób w różnym wieku – od dzieci, młodzieży, przez dorosłych po seniorów. Wśród osób, które brały udział w rozmowach o nowym miejscu spotkań na Targówku Mieszkaniowym, przeważały kobiety.



Rozmowa z młodzieżą podczas konsultacji w Parku Wiecha (13 września 2021) – fot. Dominika Pruszczyńska

OPINIE I POMYSŁY

Podczas rozmów okazało się, że stworzenia Miejsca Aktywności Lokalnej jest bardzo ważne dla mieszkańców, ponieważ uzupełnia istotną lukę występującą na Targówku Mieszkaniowym. Na tym obszarze nie ma innych darmowych miejsc, gdzie mieszkańcy mogliby się spotykać i realizować swoje pomysły. Brakuje nawet tych komercyjnych miejsc spotkań – kawiarni czy restauracji. Na razie jedną z niewielu opcji jest spotkanie w plenerze. Korzysta z niej na przykład „murkowa ekipa”, czyli grupa rodziców z małymi dziećmi, która po przedszkolu spędza ze sobą czas na murku, ponieważ nie mają innego miejsca, gdzie mogliby się spotkać. Niestety – ze względu na warunki pogodowe - spotkania w plenerze są możliwe tylko przez połowę roku.

Brak darmowego miejsca spotkań i prężnie działającej instytucji kultury sprawił, że mieszkańcy oczekują różnorodnych funkcji od powstającego MAL-u:

Funkcje MAL-u

- sąsiedzka kawiarenka – miejsce, gdzie mieszkańcy mogą się ze sobą spotykać oraz napić się kawy/herbaty, coś zjeść
- miejsce wymiany sąsiedzkiej – umiejętności, rzeczy (np. książek), jedzenia (Jadłodzielnia)
- miejsce organizowania sąsiedzkich wydarzeń (np. warsztaty kulinarne, dekorowanie pierniczków, haftowanie, tworzenie naturalnych kosmetyków)
- lokalne centrum wolontariatu

OPINIE I POMYSŁY

- przestrzeń co-workingowa – miejsce do pracy indywidualnej/grupowej
- przestrzeń nauki – możliwość odrabiania lekcji i realizowania grupowych projektów ze szkoły
- miejsce, gdzie odbywają się profesjonalne warsztaty i wydarzenia organizowane przez Arthouse Kołowa
- miejsce, gdzie lokalnie przedsiębiorcy mogą integrować się ze społecznością i ją wspierać

Młodzież w MAL-u

Dzięki mobilnym punktom konsultacyjnym udało nam się porozmawiać z okoliczną młodzieżą. Nie ma ona na osiedlu przestrzeni, w której mogłaby spędzać ze sobą czas pod dachem.

W związku z tym spotyka się na podwórkach, w parku Wiecha i przy Teatrze Rampa. Kiedy pada deszcz chowa się na stacjach metra. Co ciekawe, młodzież nie jest zainteresowana korzystaniem z przestrzeni powstającego MAL-u. Szuka raczej miejsc, które są dedykowane tylko jej grupie wiekowej. Nie lubi spędzać czasu z młodszymi od siebie (jej przedstawiciele czują się już dorośli), ani z osobami dorosłymi (młode osoby czują się skrępowane, nie mogą realizować swoich potrzeb). Przestrzeń MAL-u jest zbyt mała, żeby młodzież mogła tam wygospodarować miejsce tylko dla siebie. Woli, żeby na osiedlu powstała plenerowa wiata, pod którą będzie mogła się spotykać. Potrzeby młodzieży kłóć się z wizją MAL-u, którą dzieliła się z nami część osób dorosłych (zorganizowanie czasu okolicznej młodzieży; uruchomienie wolontariatu młodzieżowego, który wspierałby innych mieszkańców).

OPINIE I POMYSŁY

Pomysły na wykorzystanie przestrzeni przed MAL-em

- Zieleniec mógłby pełnić dwie funkcje. Mieszkańcy postulowali, żeby założyć tam ogród społeczny. Z drugiej strony mogłyby tam stanąć różne meble miejskie (ławki, hamaki). Pojawił się też pomysł na stworzenie w zieleńcu naturalnego placu zabaw (np. zabawki wplecione z wikliny)
- Główną funkcją placu powinna być możliwość organizowania tam wydarzeń sąsiedzkich w sezonie wiosenno-letnim. Dlatego przyda się tam podest, zadaszenie (czasowe lub stałe) oraz oświetlenie.
- Inne elementy placu: ławki/leżaki/huśtawki, gry wymalowane na asfalcie, stojaki na rowery/stacja naprawcza, kurtyna wodna w ciepłe dni, plenerowy grill



Mobilny punkt konsultacyjny w Parku Wiecha (13 września 2021) – fot. Dominika Pruszczyńska

OPINIE I POMYSŁY

Wydarzenia w MAL-u

Pomysły na działania odbywające się w przestrzeni MAL-u:

wspólne gotowanie, warsztaty kulinarne, haftowanie/robienie na drutach, nauka korzystania z Internetu, wspólne oglądanie rozgrywek sportowych, spotkania czytelnicze, warsztaty mydlarskie, zajęcia sensoryczne dla dzieci, warsztaty aktywizacji zawodowej dla mam, doradztwo zawodowe dla młodzieży

Pomysły na działania odbywające się na placu przed MAL-

em: sąsiedzkie potańcówki, seanse filmowe, garażówki sąsiedzkie, ćwiczenia fizyczne/gimnastyka dla mieszkańców, osiedlowy „Mam Talent”, sąsiedzkie Jam Session

Mieszkańcy zgłosili też kilka ciekawych, niestandardowych pomysłów na wykorzystanie MAL-u:

- Organizowanie imprez, podczas których sprzedawane są sąsiedzkie wyroby np. ciasta, lemoniada. Zysk idzie na cele charytatywne np. schronisko dla zwierząt
- Zbudowanie grupy wolontariuszy, która przeciwdziałałaby aktom wandalizmu na osiedlu np. naprawianie ławek, sprzątanie terenu, zamalowywanie wulgarnych napisów
- Działania popularyzujące Targówek Mieszkaniowy i odczarowujące jego złą sławę
- Konkurs na najpiękniej ukwiecony balkon – zachęcanie mieszkańców do dbania o estetykę osiedla



Rozmowy z seniorami na osiedlu (11 września 2021) – fot. Agata Nowakowska



Pomysły mieszkańców zapisane na wózku konsultacyjnym (12 września 2021) – fot. Dominika Pruszczyńska

OPINIE I POMYSŁY

Aranżacja przestrzeni MAL-u

- Wystrój przestrzeni powinien przywodzić na myśl przytulny, domowy klimat lub nawiązywać do wystroju charakterystycznego dla kawiarni.
- Jeśli jest to możliwe technicznie, to warto wyburzyć ścianę oddzielającą kuchnię od dużego pokoju. W ten sposób udałoby się wygospodarować więcej przestrzeni pod działania.
- Antresola znajdująca się nad wejściem jest świetnym miejscem do zaaranżowania strefy relaksu/odpoczynku dla mieszkańców.
- W korytarzu wejściowym można powiesić tablicę na sąsiedzkie ogłoszenia.
- Mieszkańcy oczekują, że w MAL-u będzie funkcjonował kącik z zabawkami, gdzie dzieci będą mogły się pobawić. Nie może on jednak zbytnio zdominować przestrzeni. W łazience przyda się przewijak dla dzieci.
- Część mieszkańców postulowała, żeby dostosować lokal (szczególnie wejście) do potrzeb osób z niepełnosprawnością ruchową.
- Ważne elementy wyposażenia: modułowe stoły, krzesła, fotele, worki sako, regał na książki i gry planszowe, rzutnik, system nagłaśniający, w pełni wyposażona kuchnia, dostęp do gniazdek i Internetu, flipchart, zieleni doniczkowa.

CORAZ
LEPSZY

TARGÓWEK

DZIĘKI TWOIM OPINIOM

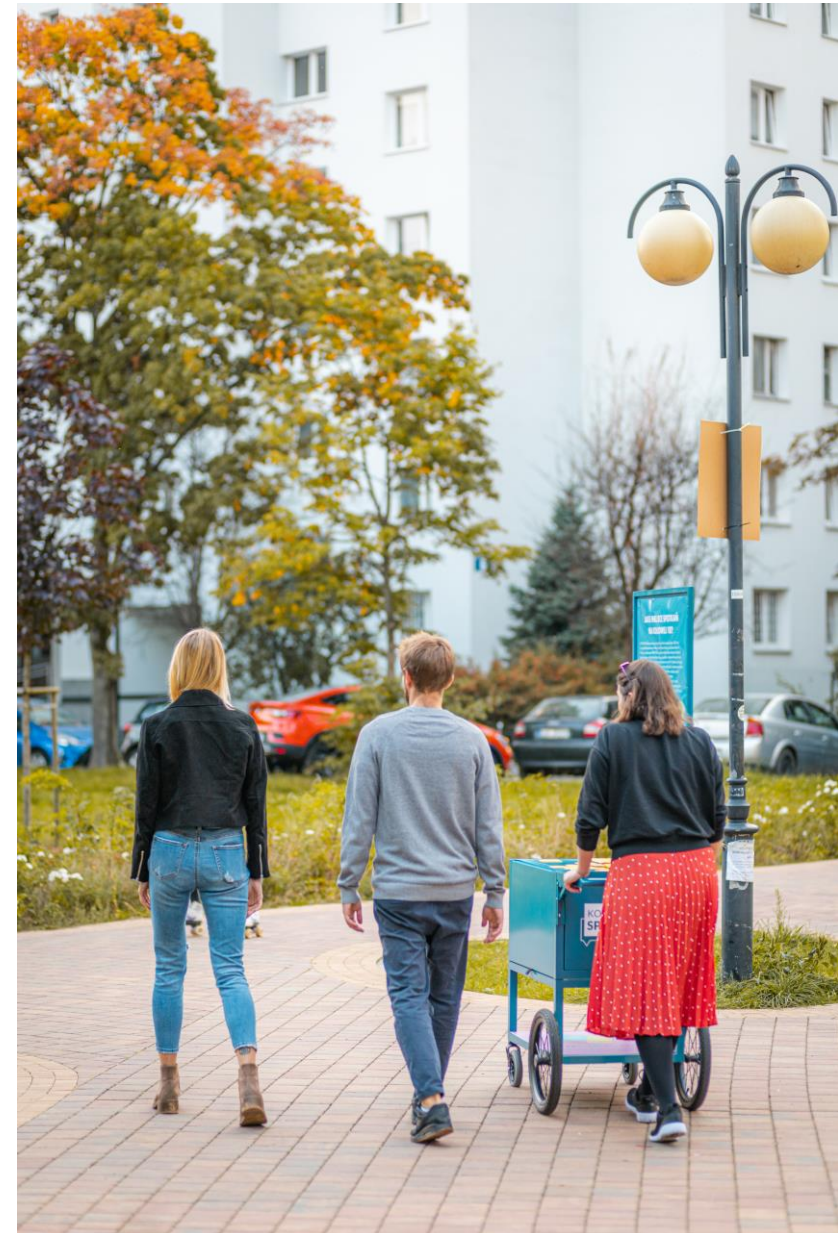
WNIOSKI I REKOMENDACJE

WNIOSKI

- Ze względu na ubogą ofertę kulturalno-gastronomiczną na osiedlu mieszkańcy oczekują, że MAL będzie pełnił liczne funkcje. Z drugiej strony nowe miejsce ma niewielki metraż. Może być trudno pogodzić różnorodne potrzeby, różnych grup wiekowych na tak małej przestrzeni.
- Podczas konsultacji kilku mieszkańców zadeklarowało chęć poprowadzenia zajęć czy zorganizowania wydarzeń w MAL-u. Z drugiej strony część naszych rozmówców miała wątpliwości, czy uda się oprzeć funkcjonowanie nowego miejsca tylko o działania sąsiedzkie. Tym bardziej, że oczekiwania mieszkańców wobec Arthouse Kołowa są duże. Wskazane wydaje się łączenie działań sąsiedzkich z działaniami prowadzonymi przez animatorów/instruktorów zatrudnionych przez MAL.
- Mieszkańcy chcieliby dołożyć też swoją „małą cegiełkę” do tworzenia MAL-u. Nowe miejsce polepszy jakość życia na osiedlu, dlatego chcieliby mieć możliwość żeby się odwdzińczyć np. przynieść z domu kawę/herbatę czy przekazać materiały plastyczne, z których można potem skorzystać podczas wspólnych zajęć.
- Część osób (np. seniorzy) nie będzie w stanie przyjść do MAL-u ze względu na stan zdrowia. Inni mogą nie wiedzieć o istnieniu nowego miejsca lub czuć barierę przyjscia. Dlatego na początku niezbędne jest prowadzenie też działań animacyjnych na osiedlu.

WNIOSKI

- MAL powinien sięgnąć po analogowe formy promocji np. plakaty, ulotki. Mieszkańcy oczekują, że informacje o ofercie będą pojawiać na klatkach schodowych, w lokalach usługowych i przestrzeni publicznej osiedla. Świetną okazją do promocji są też działania animacyjne na podwórkach, podczas których można rozdawać ludziom ulotki i zapraszać do odwiedzenia MAL-u.
- Dobry potencjał do budowania społeczności wokół MAL-u ma zieleniec znajdujący się tuż koło niego. Część mieszkańców chciałaby założyć tam ogród społeczny. Taka grupa wolontariuszy może stanowić świetny impuls do realizowania wspólnych działań w MAL-u np. gotowanie, robienie przetworów, śniadania sąsiedzkie.



Podróż z wózkiem konsultacyjnym po osiedlu (13 września 2021) – fot. Dominika Pruszczyńska

REKOMENDACJE

- Duże oczekiwania mieszkańców odnośnie funkcji nowego miejsca wymagają elastyczności i dobrego zarządzania ze strony Arthouse Kołowa. Działania dla większej grupy ludzi powinny być organizowana na placu przed MAL-em. Trzeba w jak największym stopniu przygotować tę przestrzeń (zadaszenie, oświetlenie, podest). W związku z nową funkcją parkowanie samochodów na placu powinno być zakazane.
- W miarę zwiększania się powierzchni Arthouse Kołowa przeznaczonej do działań kulturalnych (np. wyremontowanie sali gimnastycznej) mieszkańcy powinni mieć też możliwość organizowania swoich pomysłów w nowych pomieszczeniach np. wtorki dla sąsiadów na sali gimnastycznej.
- Dwie główne funkcje nowego MAL-u, czyli miejsce spotkań/kawiarnia sąsiedzka i miejsce wydarzeń sąsiedzkich, mogą wejść ze sobą w konflikt ze względu na to, że będziemy dysponować tylko jednym pomieszczeniem. Niezbędny jest czasowy podział tych funkcji. Przykładowo, we wtorki MAL mógłby działać jako kawiarnia sąsiedzka i nie odbywały by się wtedy tam żadne wydarzenia.
- Przestrzeń MAL-u powinna się łatwo transformować pod różne wydarzenia. Dlatego meble powinny być mobilne (łatwe w przestawianiu), modułowe i składane. W zależności od działania duży pokój będzie podlegał ciągłej transformacji.

CORAZ
LEPSZY

TARGÓWEK

DZIĘKI TWOIM OPINIOM

CO DALEJ?

CO DALEJ?

Na bazie wyników z konsultacji Arthouse Kołowa przygotowuje projekt modernizacji przestrzeni. Przystosowanie miejsca do pełnienia funkcji MAL-u ma ruszyć w grudniu 2021 roku.

Otwarcie MAL-u jest zaplanowane na marzec 2022 roku.

Bieżące informacje o MAL-u na Targówku Mieszkaniowym można śledzić na [Facebooku](#) Arthouse Kołowa.



Rozmowy z mieszkańcami na osiedlu (11 września) – fot. Agata Nowakowska

CORAZ
LEPSZY

TARGÓWEK

DZIĘKI TWOIM OPINIOM

AKCJA INFORMACYJNA

AKCJA INFORMACYJNA

- Konsultacje społeczne były promowane poprzez wydarzenie na Facebook-u, które zostało udostępnione na lokalnych grupach związanych z Targówkiem. Do udziału w konsultacjach zachęcała też Biblioteka Publiczna w Dzielnicy Targówek m.st, Warszawy i OSiR Targówek.
- Informacje o konsultacjach została zamieszczona w mediach społecznościowych Arthouse Kołowa (Facebook, Instagram).
- Plakaty zostały powieszone w Domu Kultury Świt i na terenie Arthouse Kołowa.
- Badacze/ki rozdawali/ły ulotki podczas mobilnych punktów konsultacyjnych.
- Konsultacje były promowane podczas „Pikniku w Parku Bródnowskim” – dużego wydarzenia lokalnego – który odbył się 19 września.

ZAŁĄCZNIK DO RAPORTU

Zestawienie wszystkich opinii, potrzeb, propozycji, które wpłynęły
w trakcie konsultacji do pobrania
ze strony www.konsultacje.um.warszawa.pl

INFORMACJE O TYCH KONSULTACJACH

JEDNOSTKA ODPOWIEDZIALNA:

Dom Kultury Świt

KONSULTACJE ZREALIZOWALI:

Adam Kadenaci przy wsparciu pracowniczek Domu Kultury Świt w składzie Agata Nowakowska, Anna Madejska, Krystyny Przybyła-Kowalska

PUBLIKACJA RAPORTU: Listopad 2021